



ΔΗΜΟΓΡΑΦΙΚΕΣ ΑΝΙΣΟΤΗΤΕΣ ΚΑΙ «ΕΘΝΙΚΟ ΣΧΕΔΙΟ ΔΡΑΣΗΣ»

*Βύρων Κοτζαμάνης** Βασίλης Παππάς****

Το «δημογραφικό» στην Ελλάδα αναδεικνύεται ως ένα από τα ζητήματα που πρέπει να αντιμετωπισθούν άμεσα, στοχεύοντας στην προσαρμογή στις αναμενόμενες αλλαγές, στην ανακοπή των υφιστάμενων τάσεων και στην άμβλυση των όποιων αρνητικών τους επιπτώσεων. Οι μέχρι σήμερα εξελίξεις είναι γνωστές, ενώ τα υπάρχοντα σενάρια μας δίνουν τη δυνατότητα πρόβλεψης των μελλοντικών εξελίξεων που αφορούν τον βραχύ και μέσο χρόνο (μέχρι το 2050). Τα προαναφερθέντα έχουν οδηγήσει και στην ευαισθητοποίηση των πολιτικών και στη λήψη -ή ακόμη σε εξαγγελίες/προτάσεις λήψης- μέτρων, όπως για παράδειγμα η πρόσφατη κυβερνητική εξαγγελία για ένα «Εθνικό Σχέδιο Δράσης». Το Σχέδιο αυτό δεν θα πρέπει να λάβει υπόψη όμως μόνον το σύνολο των συνιστωσών του «δημογραφικού» αλλά, ταυτόχρονα, και τις σημαντικές υφιστάμενες χωρικές διαφοροποιήσεις. Στην αναγκαιότητα του να ληφθούν αυτές υπόψη στη λήψη των όποιων μέτρων πολιτικής αναφέρεται το σύντομο αυτό κείμενο, καθώς ο δημόσιος διάλογος μέχρι σήμερα, επικεντρώνεται στις εξελίξεις σε εθνικό μόνον επίπεδο και καθόλου στις σημαντικές ενίοτε διαφοροποιήσεις γύρω από τους εθνικούς μέσους όρους σε χαμηλότερα επίπεδα. Για να τις αναδείξουμε και για να τεκμηριώσουμε και την αναγκαιότητα του να ληφθούν αυτές υπόψη δίδουμε τέσσερα παραδείγματα: την εξαιρετικά άνιση κατανομή του πληθυσμού στο χώρο, την έντονα διαφοροποιημένη ανάμεσα στις δυο τελευταίες απογραφές μεταβολή του, τα εξαιρετικά διαφοροποιημένα χωρικά φυσικά ισοζύγια (λόγος γεννήσεων προς θανάτους) στην προ της επιδημίας περίοδο, και, τέλος, τις σημαντικές αποκλίσεις από τον εθνικό μέσο όρο της δημογραφικής γήρανσης.

Η δημογραφική εικόνα της χώρας μας διαφέρει σήμερα σημαντικά από αυτήν της πρώτης μεταπολεμικής δεκαετίας και πολιτικά κόμματα, κοινωνικοί, επαγγελματικοί και επιστημονικοί φορείς, καθώς και κοινή γνώμη δείχνουν ένα αυξανόμενο ενδιαφέρον, τόσο για τις τρέχουσες εξελίξεις όσο και για τη μελλοντική δημογραφική πορεία της χώρας μας. Το «δημογραφικό» αναδεικνύεται έτσι ως ένα από τα ζητήματα που πρέπει να αντιμετωπισθούν άμεσα, με στόχο την προσαρμογή στις αναμενόμενες αλλαγές, την ανακοπή των υφιστάμενων τάσεων και την άμβλυση των όποιων αρνητικών τους επιπτώσεων. Συνοψίζοντας τα βασικά χαρακτηριστικά του, αλλά και τις προκλήσεις που τίθενται, θα αναφέρουμε: 1) την έντονη αστικοποίηση και την υπερσυγκέντρωση του πληθυσμού μας σε ένα εξαιρετικά περιορισμένο τμήμα της επικράτειας (άμεση συνέπεια της εσωτερικής μετανάστευσης, απόρροια του μεταπολεμικού μοντέλου ανάπτυξης) 2) την επιβράδυνση της αύξησης του προσδόκιμου ζωής στη γέννηση και στα 65 έτη, καθώς και την προβληματική υγεία των 65 ετών και άνω, 3) τη συρρίκνωση της γονιμότητας στις γενεές που γεννήθηκαν μετά το 1960 και την συνεπαγόμενη πτώση των γεννήσεων μετά το 1980, 4) τη συνεχή αύξηση του ειδικού βάρους των 65 ετών και άνω (δημογραφική γήρανση) και την συρρίκνωση του πλήθους των 0-20 και 20-64 ετών, 5) τη συνεχή αύξηση των θανάτων λόγω της αύξησης του πλήθους των 65 ετών και άνω, 6) τα αρνητικά φυσικά ισοζύγια (Φ.Ι) μετά το 2000 (περισσότεροι θάνατοι από γεννήσεις, Φ.Ι που θα ήταν αρνητικά από τις αρχές της δεκαετίας του 2000 χωρίς τους αλλοδαπούς, 7) τα επίσης αρνητικά μεταναστευτικά ισοζύγια (Μ.Ι) μετά το 2010 (περισσότεροι έξοδοι από εισοδοί στη χώρα μας), και 8) τη μείωση του πληθυσμού μετά το 2010, απόρροια των αρνητικών φυσικών και μεταναστευτικών ισοζυγίων.

Ταυτόχρονα, όλες οι διαθέσιμες προβολές του πληθυσμού στον ορίζοντα του 2050 συγκλίνουν στο ότι: ι) η αύξηση των θανάτων και η μείωση των γεννήσεων δεν είναι δυνατόν να ανατραπεί μεσοπρόθεσμα, με αποτέλεσμα τα φυσικά ισοζύγια να παραμείνουν αρνητικά οδηγώντας στην περαιτέρω μείωση του πληθυσμού μας, ιι) η αναστροφή του μη ιδιαίτερα ευνοϊκού περιβάλλοντος για τη δημιουργία οικογένειας και την απόκτηση παιδιών μεσοπρόθεσμα θα περιορίσει την πτωτική πορεία των γεννήσεων (και επομένως και τα αρνητικά φυσικά ισοζύγια, χωρίς ωστόσο να τα μετατρέψει από αρνητικά σε θετικά), μακροπρόθεσμα δε μόνον θα επιτρέψει την προοδευτική εξισορρόπηση τους, ιιι) η γήρανση δεν πρόκειται να ανακοπεί, και τέλος ιν) το αν ο συνολικός πληθυσμός μας θα μειωθεί κατά μερικές εκατοντάδες χιλιάδες ή κατά περισσότερο από 1,4 εκατομμύριο το 2050 θα εξαρτηθεί κυρίως από τη μεταναστευτική ζυγαριά (είσοδοι-έξοδοι).

Η Ελλάδα δεν αποτελεί φυσικά εξαίρεση στην ΕΕ, και αντίστοιχες εξελίξεις καταγράφονται -ή θα καταγραφούν σύντομα- σε όλες τις χώρες μέλη της: απλώς εντάσσεται στην ομάδα εκείνη των χωρών που «προτρέχουν». Δεν είναι δε τυχαίο ότι, λαμβάνοντάς υπόψη τις εξελίξεις αυτές, η Ευρωπαϊκή Επιτροπή εξέδωσε πρόσφατα (11/10) ανακοίνωση (βλ.

* Η συγγραφή του παρόντος πραγματοποιήθηκε στο πλαίσιο του Ερευνητικού Προγράμματος «Δημογραφικά Προτάγματα στην Έρευνα και Πρακτική στην Ελλάδα» που χρηματοδοτείται από το Ελληνικό Ίδρυμα Έρευνας και Καινοτομίας (ΕΛ.ΙΔ.Ε.Κ.) στο πλαίσιο της Δράσης «1η Προκήρυξη ερευνητικών έργων ΕΛ.ΙΔ.Ε.Κ. για την ενίσχυση των μελών ΔΕΠ και Ερευνητών/τριών και την προμήθεια ερευνητικού εξοπλισμού μεγάλης αξίας» (Αριθμός Έργου:2988)

** Καθηγητής, Επιστ. υπεύθυνος του Ερευνητικού Προγράμματος (ΕΛΙΔΕΚ) "Δημογραφικά Προτάγματα στην Έρευνα και Πρακτική στην Ελλάδα" bkotz@uth.gr

***Καθηγητής, κύριος ερευνητής. Ερευνητικό Πρόγραμμα (ΕΛΙΔΕΚ) "Δημογραφικά Προτάγματα στην Έρευνα και Πρακτική στην Ελλάδα" (DIRAP),

COMMUNICATION FROM THE COMMISSION TO THE EUROPEAN PARLIAMENT, THE COUNCIL, THE EUROPEAN ECONOMIC AND SOCIAL COMMITTEE AND THE COMMITTEE OF THE REGIONS – Demographic change in *Europe: a toolbox for action*) που περιλαμβάνει πλήθος εργαλείων πολιτικής που έχουν στη διάθεσή τους τα κράτη-μέλη για τη διαχείριση της «δημογραφικής αλλαγής» και των επιπτώσεών της στην κοινωνία και την οικονομία της Ένωσης.

Τα προαναφερθέντα έχουν οδηγήσει και στην ευαισθητοποίηση των πολιτικών και στη λήψη -ή ακόμη σε εξαγγελίες/προτάσεις λήψης μέτρων. Δεν είναι έτσι τυχαίο που τα τελευταία χρόνια είχαμε τη δημιουργία μιας διακομματικής επιτροπής για το δημογραφικό και τη δημοσιοποίηση της έκθεσής της (2019). Δεν είναι επίσης τυχαία η ίδρυση Υπουργείου Κοινωνικής Συνοχής και Οικογένειας και η λήψη σειράς μέτρων από την παρούσα και την προηγούμενη κυβέρνηση, μέτρα που παρουσίασε ο Πρωθυπουργός και στο πρόσφατο συνέδριο «Δημογραφία 2023, ώρα για δράση». Στο συνέδριο αυτό, αναφερόμενος στο δημογραφικό, ο ίδιος μίλησε για «Εθνικό κίνδυνο ο οποίος βρίσκεται σε πλήρη εξέλιξη, ένα κίνδυνο που δεν πρέπει όμως να γίνει καθεστώς», αναφέροντας ότι «η συνολική δημογραφική κατάρρευση καθίσταται κυριολεκτικά ένα υπαρξιακό στοιχείο για το μέλλον μας» και εξαγγέλλοντας ταυτόχρονα και ένα «Εθνικό Σχέδιο για το “Δημογραφικό”». Το Εθνικό αυτό Σχέδιο (στις προϋποθέσεις για τη σύνταξη και την υλοποίησή του θα αναφερθούμε σε άλλο κείμενό μας) ελπίζουμε ότι δεν θα είναι επικεντρωμένο μόνον στη αναστροφή της πτωτικής πορείας της γεννητικότητας, αλλά θα λαμβάνει υπόψη το σύνολο των παραμέτρων που προσδιορίζουν το μέγεθος και την ηλικιακή κατανομή του πληθυσμού, καθώς και τις επιπτώσεις των τελευταίων και σε χαμηλότερα του εθνικού χωρικά επίπεδα. Στο τελευταίο δε σημείο θα επιμείνουμε ιδιαίτερα, καθώς ο δημόσιος διάλογος στη χώρα μας, εκτός του ότι επικεντρώνεται συνήθως σε μία από τις δημογραφικές συνιστώσες (τη «γεννητικότητα»), επιπλέον σπάνια λαμβάνει υπόψη τις σημαντικές διαφοροποιήσεις γύρω από τους μέσους εθνικού όρους. Για να αναδείξουμε τις διαφοροποιήσεις αυτές και την αναγκαιότητα του να ληφθούν υπόψη στη λήψη όποιων μέτρων πολιτικής, θα δώσουμε τέσσερα παραδείγματα, χωρίς να υπεισέλθουμε στην ερμηνεία των αναδεικνυόμενων χωρικών προφίλ.

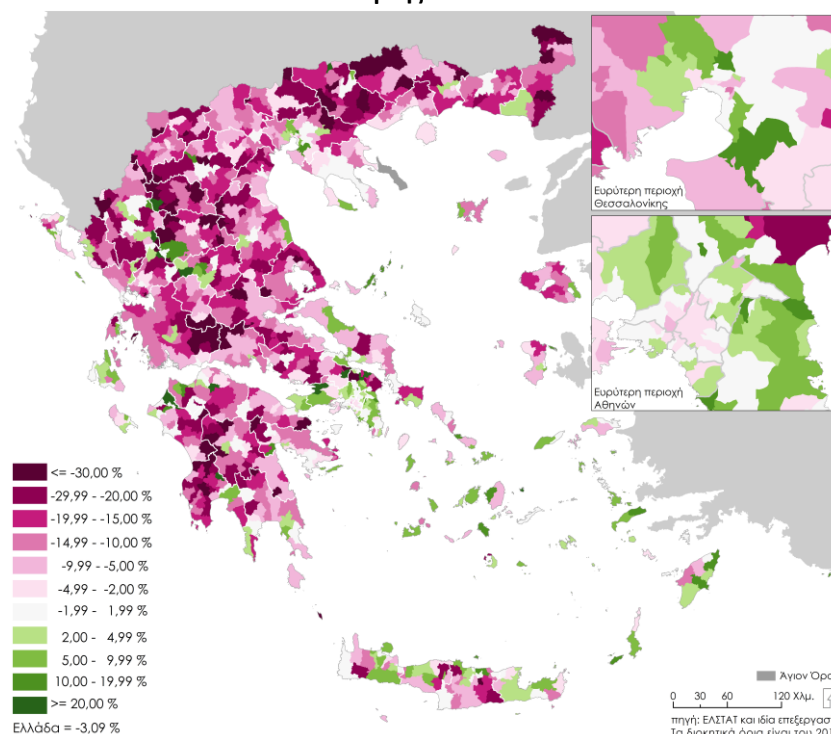
1) Η εξαιρετικά άνιση κατανομή του πληθυσμού στον χώρο

Με βάση τα στοιχεία της πρόσφατης απογραφής (2021) το 50% του πληθυσμού της χώρας μας είναι συγκεντρωμένο στο 4,3% της επικράτειας και το 80% στο 25,2% (το 1951 τα αντίστοιχα ποσοστά ήταν 13,4% και 55,5%). Στο επίπεδο των Δημοτικών Ενοτήτων το 2021, 277 από τις 6138 (δηλ. το 4,5% του συνόλου τους) συγκεντρώνουν > 80% του πληθυσμού, ενώ 23 από αυτές παρουσιάζουν πυκνότητες άνω των 10.000 ατόμων/τ.χλμ. και 4 πυκνότητες που υπερβαίνουν τις 20.000 άτομα/τ.χ. (το 1951, στο αντίστοιχο χωρικό επίπεδο των ΟΤΑ, 2179 από τους 5795 -το 37% του συνόλου- συγκεντρώναν το 80% του πληθυσμού και μόλις 8 έχουν πυκνότητα άνω των 10.000 ατόμων/τ.χλμ.).

2) Η μεταβολή του πληθυσμού ανάμεσα στο 2011 και το 2021 βάσει των απογραφών (Χάρτης 1)

Ο μόνιμος πληθυσμός της χώρας μας με βάση τα στοιχεία αυτά μειώθηκε κατά 3,1%. Αν εξετάσουμε τη μεταβολή αυτή στις 1035 Δημοτικές Ενότητες (Δ.Ε), θα διαπιστώσουμε ότι: ι) το εύρος των μεταβολών είναι από -33% έως +19%, και, ιι) στο 62,5% των Δ.Ε η μείωση σε μια δεκαετία του πληθυσμού ήταν μεγαλύτερη του 5%, στο μισό εξ αυτών (493/1034) μεγαλύτερη του 10% και στο ένα πέμπτο (1/5) μεγαλύτερη ακόμη και του 20%!!!

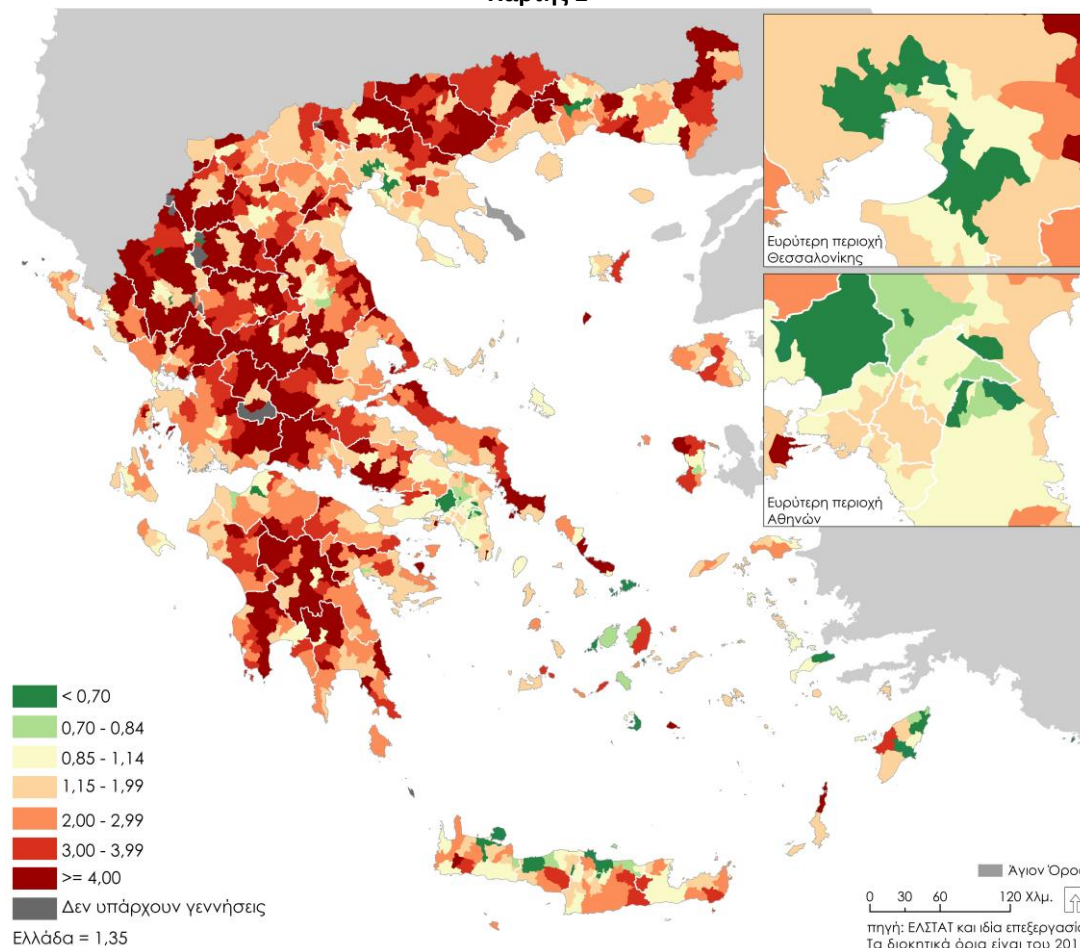
Χάρτης 1



3) Τα φυσικά ισοζύγια (γεννήσεις-θάνατοι) προ της πανδημίας COVID-19 (Χάρτης 2)

Σε εθνικό επίπεδο, την περίοδο 2014-2019 αντιστοιχούσαν 1,3 θάνατοι ανά μια γέννηση. Σε επίπεδο Δ.Ε., την ίδια περίοδο, είχαμε από 0,5 θανάτους έως και περισσότερους από 16 θανάτους ανά μία γέννηση. Στο 11% των Δ.Ε είχαμε έναν θάνατο ανά μία γέννηση και στο 7% αρκετά λιγότερους θανάτους ανά γέννηση (λιγότερους από 85 θανάτους ανά 100 γεννήσεις). Στον αντίποδα στο 38% των Δ.Ε καταγράφηκαν περισσότεροι από 3 θάνατοι/γέννηση, στο ένα τέταρτο (¼) περισσότεροι από 4 και στο 18% περισσότεροι από 5!!!

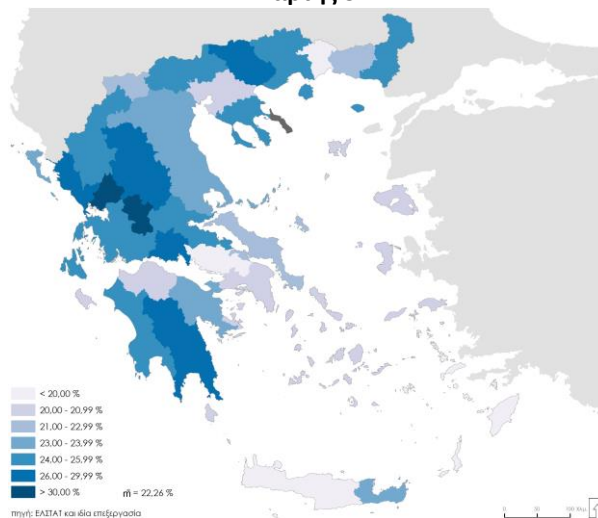
Χάρτης 2



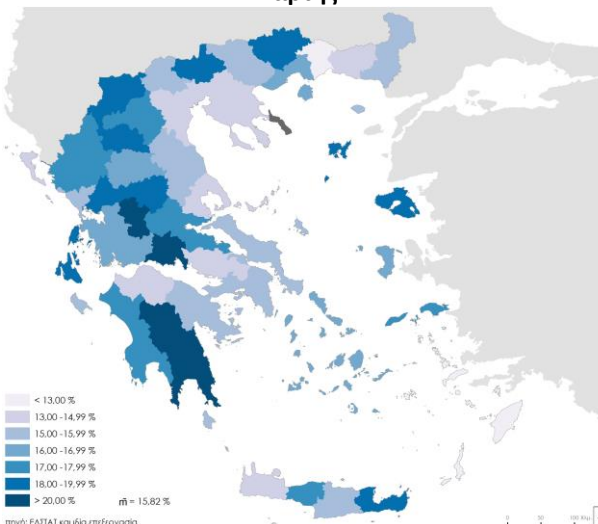
4) Η γήρανση του πληθυσμού

Δυστυχώς, δυο σχεδόν χρόνια μετά τη διεξαγωγή της τελευταίας απογραφής δεν διαθέτουμε ακόμη τα αναλυτικά δεδομένα ανά φύλο και ηλικία σε επίπεδο Περιφερειακών Ενοτήτων, Δήμων και Δημοτικών Ενοτήτων. Θα περιορισθούμε επομένως στις εκτιμήσεις του πληθυσμού των νομών για το 2020 (ΕΛΣΤΑΤ). Με βάση τις εκτιμήσεις αυτές, σε εθνικό επίπεδο, το ποσοστό των 65 ετών και άνω ανέρχεται 22,5% και αυτό των 85 ετών και άνω στο 3,6%. Κάτω όμως από τους εθνικούς αυτούς μέσους όρους υποκρύπτονται σημαντικές διαφοροποιήσεις (Χάρτης 3) καθώς 10 Νομοί «προπορεύονται» έχοντας το 28%, ενώ σε δύο από αυτούς η αναλογία υπερβαίνει ακόμη και το 30% (το ποσοστό δηλ. των 65 και άνω σε αυτούς είναι το 2020 υψηλότερο και από το αναμενόμενο σε εθνικό επίπεδο το 2050 (30-31%)!). Η εξέταση του ειδικού βάρους των 85 ετών και άνω στους 65 ετών και άνω (αναλογών αριθμός ατόμων 85+ σε 100 άτομα 65+) αναδεικνύει και μια άλλη διάσταση, αυτήν της «γήρανσης μέσα στη γήρανση» (Χάρτης 4). Έτσι, αν το 2020, σε εθνικό επίπεδο αντιστοιχούν λίγο λιγότερα από 16 άτομα ηλικίας 85+ σε 100 άτομα ηλικίας 65+, σε 15 Νομούς με συνολικό πληθυσμό που εγγίζει το ένα εκατομμύριο το 2020 (το 9% του συνολικού πληθυσμού στο 25,5% της επικράτειας) αντιστοιχούν περισσότερα από 18 άτομα 85 και άνω σε 100 άτομα 65 και άνω, σε τέσσερις δε από αυτούς (Λακωνία, Αρκαδία, Φωκίδα και Ευρυτανία) περισσότερα από 20. Οι τέσσερις αυτοί Νομοί έχουν επομένως ήδη υπερβεί το 2020 την αναλογία που αναμένουμε να έχουμε σε εθνικό επίπεδο μετά από 30 χρόνια (το 20500 ενώ οι υπόλοιποι 11 αναμένεται να την ξεπεράσουν στις αρχές της επομένης δεκαετίας. Οδεύουμε, επομένως, προς έναν εκρηκτικό συνδυασμό «γήρανσης» και «υπεργηρίας» σε περισσότερους από 1 στους 4 Νομούς της χώρας μας, με αποτέλεσμα σύντομα (πολύ πριν το 2050) να έχουμε μια ομάδα Νομών όπου οι 65 ετών και άνω θα υπερβαίνουν το 1/3 του πληθυσμού τους, ενώ ταυτόχρονα το 1/4 εξ αυτών θα είναι «υπεργηριοί».

Χάρτης 3



Χάρτης 4



Τα παραδείγματα που επιλέξαμε αναδεικνύουν τις σημαντικές διαφοροποιήσεις κάποιων μόνον δεικτών που υποκρύπτονται κάτω από τους εθνικούς μέσους όρους. Αυτές απορρέουν από την διαφοροποιημένη μεταπολεμικά πορεία των τεσσάρων βασικών συνιστωσών (θνησιμότητα, γονιμότητα, εσωτερική και εξωτερική μετανάστευση) που προσδιόρισαν το μέγεθος και την ηλικιακή κατανομή του πληθυσμού μας : Το μέγεθος όμως και τα σημερινά βασικά χαρακτηριστικά του πληθυσμού μας θα προσδιορίσουν σε μεγάλο βαθμό και τις εξελίξεις του μεσοπρόθεσμα, και, *αν δεν ληφθούν υπόψη στις πολιτικές και οι σημαντικές χωρικές δημογραφικές διαφοροποιήσεις, υποθηκεύουμε την εδαφική, κοινωνική και οικονομική ανάπτυξη και συνοχή της χώρας μας*. Ειδικότερα, εάν ο πληθυσμός μας μειωθεί από μερικές εκατοντάδες χιλ. έως περισσότερο από 1,5 εκατομ. έως το 2050 (από 5 % έως 10%, αναλόγως κυρίως του μεταναστευτικού ισοζυγίου) με το 1/3 να είναι 65 ετών και άνω, τα ποσοστά μείωσης θα είναι πολύ υψηλότερα σε ένα μεγάλο τμήμα του υπαιθρου χώρου της ηπειρωτικής Ελλάδας από αυτά των μητροπολιτικών περιοχών της Αθήνας και της Θεσσαλονίκης, καθώς και των άλλων μεγάλων αστικών κέντρων (και, προφανώς, και από αυτά του βορείου τμήματος της Κρήτης και των νησιών του Νοτίου Αιγαίου). Αυτό θα *οδηγήσει, αν δεν ληφθούν άμεσα μέτρα, στην περαιτέρω πληθυσμιακή συρρίκνωση ενός μεγάλου τμήματος της επικράτειας και στην επιτάχυνση της γήρανσής του (σε ποσοστά δηλ. ηλικιωμένων πολύ υψηλότερα του μέσου εθνικού όρου)*. Η οποιαδήποτε δε ανόρθωση της γονιμότητας (η αύξηση δηλαδή του μέσου αριθμού παιδιών στις νεότερες γενεές), ακόμη και αν επιτευχθεί, δεν θα αποτρέψει τη ταχύτατη μείωση του πληθυσμού πληθώρας δήμων, καθώς η απουσία νέων δεν θα επιτρέψει να ανακοπεί η μείωση των γεννήσεων και η αυξανόμενη γήρανση την αύξηση των θανάτων. Θα έχουμε έτσι όλο και περισσότερους θανάτους ανά γέννηση, και κανένα μεταναστευτικό ισοζύγιο, όσο θετικό και αν είναι, δεν πρόκειται να ανακόψει την φθίνουσα πορεία τους, με ό,τι αυτό συνεπάγεται για τις ενόπτες αυτές (και όχι μόνον)...